

## **RAPORT ZA III KWARTAŁ 2011**

Od dnia 1 lipca do dnia 30 września 2011 roku

Nwai Dom Maklerski SA

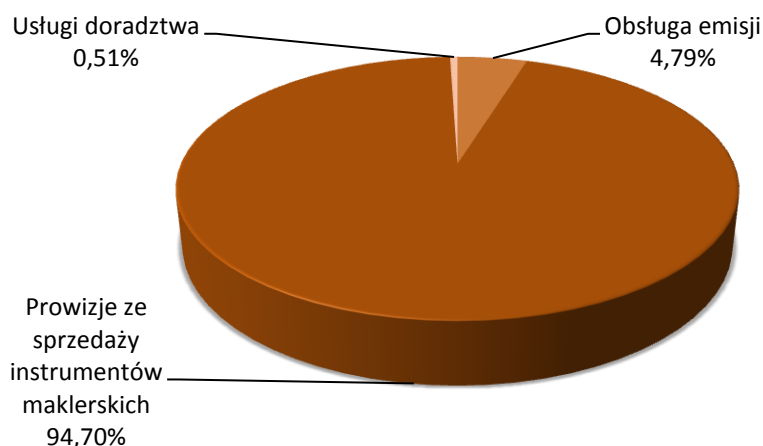
## Spis treści

1. Komentarz Zarządu Emitenta na temat czynników i zdarzeń, które miały wpływ na osiągnięte wyniki finansowe ..... 2
2. Informacje Zarządu Emitenta na temat aktywności, jaką w okresie objętym raportem emitent podejmował w obszarze rozwoju prowadzonej działalności, w szczególności poprzez działania nastawione na wprowadzenie rozwiązań innowacyjnych w przedsiębiorstwie ..... 5
3. Wybrane dane finansowe ..... 6
4. Komentarz Zarządu Emitenta dotyczący realizacji prognoz finansowych ..... 8

## 1. Komentarz Zarządu Emitenta na temat czynników i zdarzeń, które miały wpływ na osiągnięte wyniki finansowe

W III kwartale 2011 roku Emitent kontynuował aktywność w zakresie oferowania maklerskich instrumentów finansowych. Przychody z działalności maklerskiej wyniosły w omawianym okresie 1 379 268,00 złotych, a ich struktura ukształtowała się w poniżej zaprezentowany sposób.

**Struktura przychodów NWAI DM SA z działalności maklerskiej w III kwartale 2011**



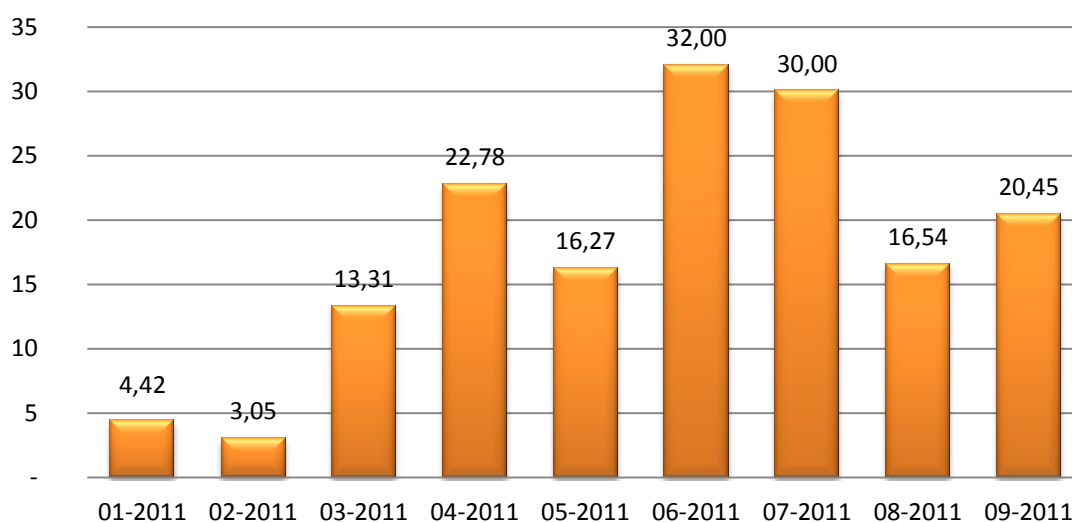
Na strukturę przychodów Emitenta wpływ miała niska koniunktura na rynkach akcyjnych i stabilna sytuacja na rynku obligacji korporacyjnych. Sytuacja ta pozwoliła przeprowadzić z sukcesem 8 ofert emisji obligacji, których realizacja była wypełnieniem umów o oferowanie zawartych przez Emitenta w 2011 roku. Wartość przeprowadzonych ofert wyniosła 66 989 000 złotych, których podział ze względu na instrumenty obrazuje poniższa tabela.

### Zrealizowane w III kwartale 2011 roku oferty instrumentów finansowych

<i><b>Emitent</b></i>	<i><b>Instrument</b></i>	<i><b>Miesiąc</b></i>	<i><b>Wartość emisji</b></i>
BBI Zeneris NFI S.A.	Obligacje	Lipiec 2011	5 400 000 zł
SCO-PAK S. A.	Obligacje	Lipiec 2011	22 979 000 zł
Widokenergia S.A.	Obligacje	Lipiec 2011	1 625 000 zł
Spółka Publiczna	Obligacje	Sierpień 2011	10 000 000 zł
SCO-PAK S. A.	Obligacje	Sierpień 2011	6 535 000 zł
Platinum Properties Group S.A.	Obligacje	Wrzesień 2011	2 000 000 zł
NAVI Group S.A.	Obligacje	Wrzesień 2011	3 450 000 zł
ZPM Henryk Kania S.A.	Obligacje	Wrzesień 2011	15 000 000 zł

Zarząd Emitenta dąży do dywersyfikacji zarówno źródeł przychodów Spółki jak i optymalnego wykorzystania posiadanych zasobów. Objawia się to zarówno częstotliwością jak i powtarzalnością prowadzonych ofert oraz osiąganymi z tego tytułu przychodów prowizyjnych. Rozkład czasowy ofert przeprowadzonych w pierwszych trzech kwartałach 2011 roku obrazuje poniższy wykres.

**Wartość zrealizowanych ofert emisji  
papierów wartościowych w pierwszych trzech kwartałach 2011  
roku (w milionach złotych)**



III kwartał 2011 roku był dla Emitenta okresem, w którym Emitent konsolidował prowadzoną przez siebie działalność, starając się rozpocząć współpracę z nowymi klientami oraz przygotowując się do rozpoczęcia działalności w przypadku uzyskania zgody Komisji Nadzoru Finansowego na rozszerzenie zakresu prowadzonej działalności maklerskiej (postępowanie licencyjne zostało zakończone uzyskaniem zezwolenia na rozszerzenie zakresu prowadzonej działalności maklerskiej w dniu 18 października 2011 roku, o czym Emitent informował w raporcie bieżącym nr 29 w dniu 20 października 2011 roku). Do istotnych wydarzeń mających miejsce w tym okresie należy zaliczyć opracowanie i wdrożenie usługi Zarządzania Ryzykami Finansowymi Przedsiębiorstw.

Poza stałymi kosztami funkcjonowania Domu Maklerskiego wynik finansowy Emitenta w III kwartale 2011 roku, został obciążony następującymi pozycjami:

- koszty dostosowania struktury organizacyjnej Emitenta do wykonywanego oraz planowanego zakresu prowadzonej działalności (budowa Departamentu Inwestycji Kapitałowych),
- koszty usług prawnych związanych z przygotowaniem dokumentacji wymaganej w procesie rozszerzenia zakresu posiadanego przez Emitenta zezwolenia na prowadzenie działalności maklerskiej.

## **2. Informacje Zarządu Emitenta na temat aktywności, jaką w okresie objętym raportem Emitent podejmował w obszarze rozwoju prowadzonej działalności, w szczególności poprzez działania nastawione na wprowadzenie rozwiązań innowacyjnych w przedsiębiorstwie.**

- NWAI Dom Maklerski prowadził w III kwartale 2011 roku prace mające na celu organizację i plasowanie emisji publicznych papierów dłużnych, a także prace nad prospektami emisyjnymi Emitentów.
- Należy wskazać iż zostały osiągnięte komunikowane we wcześniejszych raportach cele Emitenta, zakładające przeprowadzenie w II i III kwartale 2011 roku emisji obligacji w kwocie minimalnej 100 mln PLN. Stało się tak na skutek osiągnięcia łącznej wartości emisji, w których organizacji brał udział Emitent w 2011 roku w wysokości ponad 156 mln zł, z czego ponad 137 mln zł przypadło na II i III kwartał.
- Realizacja celu w postaci uczestnictwa Emitenta w minimum trzech transakcjach oferowania akcji wraz z ich wprowadzeniem do obrotu na rynku podstawowym lub w ASO New Connect Giełdy Papierów Wartościowych w okresie II i III kwartału, z uwagi na sytuację na rynkach akcyjnych w III kwartale, została wypełniona jedynie częściowo (zrealizowana została jedna oferta). Należy jednak wskazać, iż Zarząd, a także właściwe komórki organizacyjne Emitenta na bieżąco monitorują sytuację na rynkach i w przypadku powrotu koniunktury na usługi w tym zakresie będą dążyć do odtworzenia portfela projektów, w których uczestniczyć będzie Emitent
- Zarząd Emitenta podejmuje również działania związane ze zwiększeniem skali prowadzonych projektów, co powinno pozwolić Emitentowi na wykorzystanie istniejącej w tym segmencie usług dźwigni operacyjnej i powinno się przełożyć na osiągane wyniki finansowe Emitenta. Efektem tych działań jest podniesienie w III kwartale 2011 roku średniej wartości realizowanej transakcji do 8,30 mln zł z 3,46 mln zł w I kwartale 2011 roku, czy 7,20 mln zł w II kwartale 2011 roku
- NWAI Dom Maklerski w III kwartale 2011 roku po raz kolejny uzupełnił kompetencje, zwiększając zatrudnienie. W ocenie Zarządu Emitenta obecne zasoby Domu Maklerskiego pozwalają na realizację projektów o preferowanej przez Emitenta charakterystyce, a zgromadzone kompetencje i doświadczenia pozwalają przystępować do najbardziej wymagających projektów zarówno w zakresie obecnie realizowanych usług, jak i usług i produktów, których wprowadzenie do oferty jest zależne od uzyskania zgody KNF na rozszerzenie licencji na prowadzenie działalności maklerskiej
- W III kwartale 2011 roku Emitent rozpoczął również świadczenie usługi Autoryzowanego Doradcy spółek New Connect, w związku z czym zanotował pierwsze przychody z tego tytułu.

### 3. Wybrane dane finansowe

#### Bilans (wartości w złotych polskich)

<b>AKTYWA</b>	<b>Stan na 30.09.2011 r.</b>	<b>Stan na 30.09.2010 r.</b>
Środki pieniężne	5.723.588,15	2.507.441,48
Należności krótkoterminowe	180.828,66	153.325,01
Krótkoterminowe rozliczenia międzyokresowe	4.362,13	24.610,78
Instrumenty finansowe utrzymywane do terminu zapadalności	153.802,82	202.708,45
Instrumenty finansowe dostępne do sprzedaży	364.167,00	272.456,32
Należności długoterminowe	-	-
Udzielone pożyczki długoterminowe	-	-
Wartości niematerialne i prawne	4.306,70	-
Rzeczowe aktywa trwałe	364.160,08	691.447,28
Długoterminowe rozliczenia międzyokresowe	21.016,00	37.399,00
<b>AKTYWA RAZEM</b>	<b>6.816.231,54</b>	<b>3.889.388,32</b>

<b>PASYWA</b>	<b>Stan na 30.09.2011 r.</b>	<b>Stan na 30.09.2010 r.</b>
Zobowiązania krótkoterminowe	673.732,71	549.680,88
Zobowiązania długoterminowe	89.977,54	494.286,06
Rozliczenia międzyokresowe	21.000,00	-
Rezerwy na zobowiązania	7.781,34	2.869,00
Zobowiązania podporządkowane	-	-
Kapitał (fundusz) własny	6.023.739,95	2.842.552,38
<b>PASYWA RAZEM</b>	<b>6.816.231,54</b>	<b>3.889.388,32</b>

## Rachunek zysków i strat (wartości w złotych polskich)

<b>RACHUNEK ZYSKÓW I STRAT</b>	<b>01.07.2011 r. 30.09.2011 r.</b>	<b>01.07.2010 r. 30.09.2010 r.</b>	<b>01.01.2011 r. 30.09.2011 r.</b>	<b>01.01.2010 r. 30.09.2010 r.</b>
Przychody z działalności maklerskiej	1.379.268,00	1.359.105,00	3.590.949,59	3.937.083,64
Koszty działalności maklerskiej	1.092.570,85	670.701,11	2.809.034,56	1.988.030,25
- w tym amortyzacja	61.145,91	17.982,24	202.990,02	21.868,06
Zysk (strata) z działalności maklerskiej	286.697,15	688.403,89	781.915,03	1.949.053,39
Zysk (strata) z operacji instrumentami finansowymi przeznaczonymi do obrotu	-	-	-	-
Zysk (strata) z operacji instrumentami finansowymi utrzymywanymi do terminu zapadalności	1.676,49	925,91	3.826,96	2.494,09
Zysk (strata) z operacji instrumentami finansowymi dostępnymi do sprzedaży	-	-	-	(16.628,43)
Zysk (strata) z pozostałej działalności operacyjnej	19.317,21	(1.114,12)	81.092,66	886,52
Różnica wartości rezerw i odpisów aktualizujących należności	-	48.800,00	-	73.200,00
Zysk (strata) z działalności operacyjnej	307.690,85	737.015,68	866.834,65	2.009.005,57
Zysk (strata) z działalności finansowej	67.594,42	5.473,11	114.726,20	41.528,56
Zysk (strata) nadzwyczajna	-	-	-	-
Zysk (strata) brutto	375.285,27	742.488,79	981.560,85	2.050.534,13
Zysk (strata) netto	277.481,27	602.218,79	778.576,85	1.727.544,13

#### **4. Komentarz Zarządu Emitenta dotyczący realizacji prognoz finansowych**

Emitent nie publikował prognoz finansowych na rok 2011.